



# ACCÈS À L'ÉLECTRICITÉ EN RDC : DES QUESTIONS CITOYENNES



## CHERS RESPONSABLES DE LA SOCIÉTÉ NATIONALE DE L'ÉLECTRICITÉ, SNEC EN SIGLE,

---



Nous reconnaissons les nobles efforts combien louables que les ingénieurs de la SNEC déploient pour maintenir les centrales hydroélectriques vieillissantes , dans le but de stabiliser un réseau électrique qui présente de nombreuses faiblesses et qui a été laissé à l'abandon pendant de nombreuses années, sans les investissements nécessaires de l'État Congolais, qui demeure l'actionnaire majoritaire.

Il y a quelques mois, entre avril et juin 2024, la clientèle de la SNEC avait constaté une amélioration dans la fourniture d'électricité à Kinshasa, Ce qui avait conduit la Coalition des Organisations de la Société Civile pour le Suivi des Réformes et de l'Action Publique (CORAP) à adresser officiellement des félicitations à la SNEC et à l'encourager à poursuivre dans cette voie et viser encore des améliorations.

Selon la planification présentée l'année dernière, la SNEL prévoyait des améliorations significatives d'ici le premier trimestre de 2025, suite à la finalisation des travaux de réhabilitation des Groupes 23 et 25, soutenus par votre partenariat avec l'entreprise Ivanhoe.

Cependant, en cette première partie de l'année mars 2025, la clientèle est surprise par une dégradation alarmante de la fourniture en électricité à Kinshasa. Les enquêtes menées sur terrain par la CORAP révèlent qu'actuellement toutes les communes sont touchées par cette situation, entre autres celle de la Gombe où les coupures s'intensifient de plus en plus, jusqu'à atteindre la moyenne de quatre interruptions par jour.



Face à cette crise, une question se pose :

**Si la commune de la Gombe, centre des institutions de la province, subit de telles coupures, que dire des autres communes populaires comme Makala, Bumbu, Barumbu, Kisenso, Nsele ou encore Maluku ?**

Chers responsables de la SNEL,  
Cette situation complique encore davantage la vie des Congolais, notamment des Kinois, qui ne peuvent plus s'organiser efficacement à la maison. Ils voient leurs activités dépendantes de l'électricité interrompues, sont exposés à une insécurité accrue la nuit en raison de l'obscurité dans les grandes artères de la ville, et subissent de nombreux autres impacts négatifs liés au manque d'accès à l'électricité.

La CORAP invite la SNEL à travailler d'arrache-pied pour remédier à cette situation, car la population est fatiguée par ces conditions de pénurie d'électricité et par le comportement de certains agents et journaliers de la société. Pire, en dépit de cette mauvaise situation de desserte, les factures restent les mêmes.



## CHERS MEMBRES DU GOUVERNEMENT CENTRAL,

---

Chers membres du Gouvernement Central, nous souhaitons également vous interroger sur vos responsabilités pour l'amélioration de la desserte en électricité, en ces termes :

Quel montant avez-vous investi dans le secteur de l'électricité, notamment à la SNEL, en 2024, pour améliorer la gouvernance et/ou lancer des projets de production d'électricité ?

Où en est-on avec le PDL-145T volet énergie ?

Dans l'ensemble, le secteur de l'électricité souffre d'un manque de financement pour son développement. La question est de savoir combien de ressources vous prévoyez d'allouer à ce secteur dans la loi des finances 2025 ?

Quels efforts avez-vous déployés pour régler la dette des institutions publiques concernant la consommation d'électricité, afin de permettre à la SNEL de maintenir ses infrastructures vieillissantes ?



Quelles sont les politiques mises en place pour capitaliser sur le potentiel des énergies renouvelables, notamment solaires, à Kinshasa et dans d'autres provinces ?



## AU GOUVERNEMENT PROVINCIAL DE KINSHASA

---

La CORAP est également préoccupée par le rôle des gouvernements provinciaux à l'ère de la décentralisation énergétique, face à cette crise énergétique croissante.

Excellence, Monsieur le Gouverneur de la Ville de Kinshasa, la CORAP se permet de s'adresser à votre autorité en tant que premier citoyen de la ville à travers une série des questions qui se présente comme suit:

- ① Quelle est votre politique énergétique pour la ville ?
- ② Avez-vous une planification énergétique pour Kinshasa, afin de répondre au déficit criant constaté ?

③ À quoi servent les frais de la taxe sur l'éclairage public collectés via les factures de la SNEL et mis à la disposition de la ville chaque année, alors qu'une grande partie des artères de la ville se trouvent non éclairées ?

④ Savez-vous que le secteur de l'électricité est libéralisé et décentralisé. Quels sont les efforts mis en place pour rendre effective cette libéralisation par la ville pour lui faire bénéficier des avantages de cette libéralisation et de cette décentralisation?

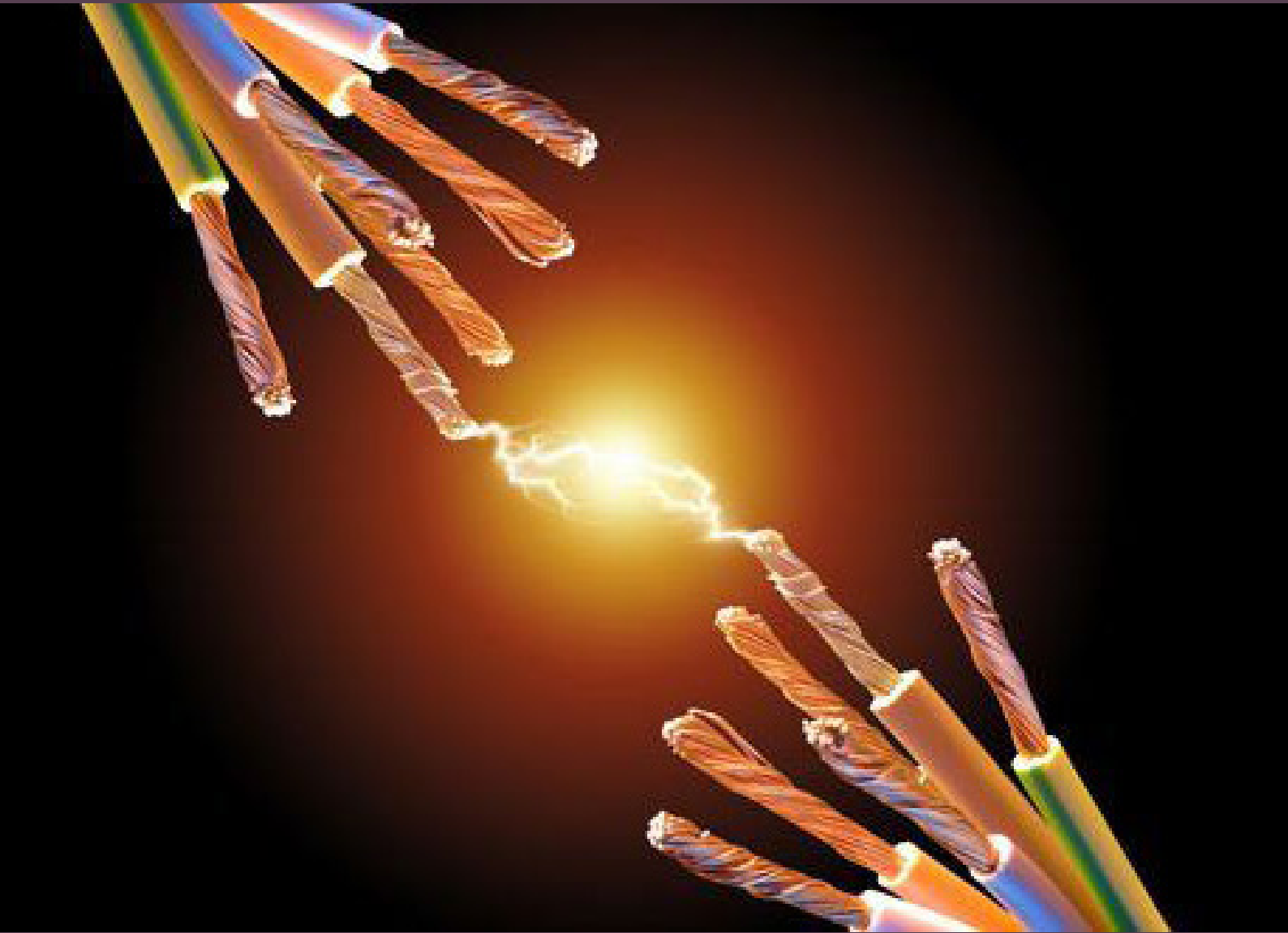
⑤ Malgré la récente réforme de l'Ordonnance-loi N°25/025 du 05 février 2025, qui a restreint certaines prérogatives provinciales tout en consolidant le pouvoir du Ministre National des Ressources Hydrauliques et Electricité au détriment des institutions existantes. Quelles actions avez-vous mises en œuvre pour développer le secteur électrique dans votre province qui est dans le noir ?

⑥ Quels sont les projets énergétiques de la ville de Kinshasa ?

Chers responsables du gouvernement central, des provinces et de la SNEL, la population en a assez de vivre dans cette situation. Aucune initiative concrète n'est mise en œuvre à court et moyen terme pour renforcer la production d'électricité et améliorer la desserte.

Il est temps que cela change. Sinon, la population sera obligée de se prendre en charge !

**TO LEMBI MOLILI**  
**TU ME SHOKA NGIZA**  
**BETU KEMANGA NDOMBE**  
**TUDJI BATSHOKA MUIDJIMA**



+243 811697699  
+243 811423555



13B Av. Basoko;  
Kinshasa-Gombe



emmamus42@gmail.com,  
corapreforme2014@gmail.com

### **Organisations membres :**

ASADHO, ACE, ACVDP, CAFEC, CATISO, CATSR, CDE, CDT, CENADEP, CEPROSOC, CNONGD, Conseil FSC, CODELT, CSC, CRONG/Kin, JADI, J.PA, JVE-RDC, Maison de Laïcité de Kinshasa, NAD-UNIKIN, PRODDDES, SADEC,, SYNAR, DRF/ Base, RDSP, EIENE, AJARC, CERVO, Tondele ONG, GTS Envi, CREDOS, MRJ Envi, Mérrou Dév, OCEAN, Hope Land, Beaux rêves, ACDD, MCDC, MJPE-RDC, RAOCB, MOJAC-RDC, RECIC, POFQ, ACDIC, CREFELD, CANACU, DEDDUR.